

**ОСОБЕННОСТИ ПРОВЕДЕНИЯ РАБОТ ПО БЕЗОПАСНОЙ ОСТАНОВКЕ НА
ДЛИТЕЛЬНЫЙ ПЕРИОД (КОНСЕРВАЦИЯ) ОПАСНЫХ
ПРОИЗВОДСТВЕННЫХ ОБЪЕКТОВ.
РАЗРАБОТКА ДОКУМЕНТАЦИИ И ЕЕ ЭКСПЕРТИЗА**

Ю.В. ГУДЗЬ, И.В. КРЕМЕР, Ю.М. ПРОШИН, Л.П. ЧЕРКАШИН, А.В. ШИЯНОВ

*ООО «ЭКЦ «Безопасность»,
350020, Российская Федерация, г. Краснодар, ул. Красных Партизан, 559,
электронная почта: bezopasnost_07@mail.ru*

В статье рассмотрены понятия безопасной остановки объекта на длительный период, консервация объекта, а так же виды остановки объекта. Определен порядок работ по остановке на длительный период и/или консервации объекта.

Ключевые слова: опасный производственный объект, промышленная безопасность, безопасная остановка объекта, консервация, экспертиза документации.

В ходе эксплуатации опасных производственных объектов (далее ОПО), эксплуатирующая организация в силу различных причин и на определенном этапе принимает решение об остановке объекта на длительный период и его консервации.

При консервации таких объектов значительно уменьшаются эксплуатационные затраты на их содержание, не проводятся амортизационные отчисления и выплаты за выбросы вредных веществ в окружающую среду.

Но самое главное, в этом случае необходимо обеспечить сохранность технологического оборудования, безопасные условия для жизни и здоровья обслуживающего персонала, а также безопасность окружающей среды на весь срок консервации ОПО.

Остановка объекта заключается в выводе из эксплуатации основных средств производства (оборудования, зданий и сооружений) с прекращением получения товарной продукции за исключением оборудования, необходимого для обеспечения сохранности объекта, регламентных и санитарно-технических требований, экологической безопасности, решения социальных вопросов и т.п. [2].

Остановка оборудования заключается в выводе его из эксплуатации в

границах конкретного производства с законченным технологическим циклом [2].

В зависимости от продолжительности, остановка объекта может быть краткосрочной, среднесрочной и длительной.

Краткосрочная остановка объекта – это остановка его эксплуатации в связи с производственной необходимостью на минимальный срок, в течение которого разрушающее и вредное воздействие на объект остается в пределах нормы, без необходимости принятия дополнительных мер.

Среднесрочная остановка объекта представляет собой остановку процесса производства продукции на срок до 3 месяцев, с последующим выводом из эксплуатации технологического оборудования (полностью или частично), а также проведение мероприятий по сохранности и работоспособности объекта.

Долгосрочная остановка предусматривает остановку объекта на длительный период, с последующим выводом его из эксплуатации в плановом порядке продолжительностью более 3 месяцев с проведением обязательных мероприятий по консервации.

Консервация ОПО осуществляется в соответствии с законодательством РФ в области промышленной безопасности с учетом законодательства о градостроительной деятельности.

РД 09-390-00 «Типовое положение о порядке организации и проведения работ по безопасной остановке на длительный период и/или консервации химически опасных промышленных объектов» является нормативным документом, устанавливающим порядок работ по остановке на длительный период и/или консервации химических, лесохимических, нефтехимических, нефтегазоперерабатывающих, биохимических объектов и объектов по производству медицинских препаратов, производству и хранению минеральных удобрений и сырья для них, а также установок и цехов по производству спирта, аммиачно-холодильных установок, производств водорода, кислорода, других продуктов разделения воздуха и хранилищ химически опасных веществ, а также других предприятий/организаций, имеющих объекты, поднадзорные

органам Ростехнадзора России, независимо от их организационно-правовых форм, форм собственности и ведомственной принадлежности [2].

Этапы проведения консервации ОПО представлены в схеме.

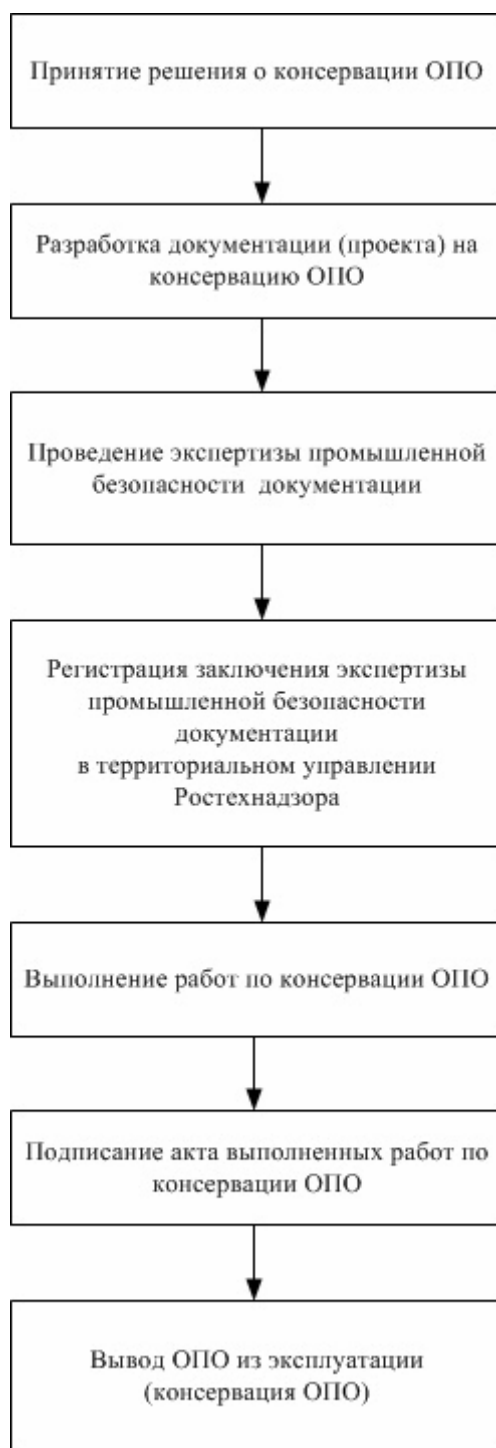


Схема – Этапы проведения консервации ОПО

Руководитель эксплуатирующей организации несет ответственность за безопасное осуществление мероприятий по остановке на длительный срок

и/или консервации объекта в полном объеме и в установленный срок.

Так же эксплуатирующая организация до начала работ по остановке и консервации объекта должна уведомить об этом территориальный орган Ростехнадзора.

Консервация объекта осуществляется в соответствии с документацией, разработанной проектной организацией в соответствии с законодательством РФ в области промышленной безопасности.

Разработка документации осуществляется в установленном порядке и включает перечень работ, которые реализуются следующим образом:

- составление и согласование технического задания на разработку проекта консервации объекта;
- анализ эксплуатационной и исполнительной документации на объект;
- анализ технического состояния производственных и социально-бытовых зданий и сооружений, а также основного технологического оборудования;
- определение коррозионно-опасных участков технологических трубопроводов с учетом фактического коррозионного износа внутренней и внешней поверхностей;
- оценка состояния окружающей среды;
- проработка вариантов консервации технологического оборудования с исследованием коррозионных свойств различных жидкостей или газов, которые могут применяться в качестве консерванта, с выбором экологически безопасных.

В процессе консервации ОПО организация, разработавшая соответствующую документацию, в установленном порядке осуществляет авторский надзор [1].

Работы по консервации опасного производственного объекта осуществляются силами эксплуатирующей организации с привлечением специализированных подрядных организаций.

Все работы ведутся в последовательности и объеме в соответствии с проектной документацией.

Предприятие направляет в территориальное управление Ростехнадзора пакет документов с заявлением о временном выводе объекта из эксплуатации.

Документация на консервацию опасного производственного объекта подлежит экспертизе промышленной безопасности [1].

Не допускается консервация опасного производственного объекта без положительного заключения экспертизы промышленной безопасности, которое в установленном порядке внесено в реестр заключений экспертизы промышленной безопасности [1].

При принятии решения о расконсервации объекта и подготовке объекта к пуску, эксплуатирующая организация так же должна уведомить об этом территориальный орган Ростехнадзора.

Таким образом, к видам деятельности в области промышленной безопасности относится, в том числе, и консервация опасного производственного объекта.

В ходе анализа современного законодательства в области промышленной безопасности, наблюдается тенденция к передаче значительной части ответственности за эксплуатацию ОПО от Ростехнадзора к собственнику объекта.

В связи с этим, при проведении консервации объекта собственником предприятия должен осуществляться полный комплекс организационных и технических мер, обеспечивающий промышленную и экологическую безопасность при остановке объекта, материальную сохранность объекта, предотвращение его разрушения, в том числе вследствие коррозии; а также обеспечение его работоспособности после расконсервации.

ЛИТЕРАТУРА

1. Федеральный закон № 116-ФЗ от 21.07.1997 г. «О промышленной безопасности опасных производственных объектов» (с изменениями на 13 июля 2015 года);

2. РД 09-390-00 Нормативный документ Госгортехнадзора России. Типовое положение о порядке организации и проведения работ по безопасной

остановке на длительный период и/или консервации химически опасных промышленных объектов.

REFERENCES

1. Federalnyy zakon № 116-FZ ot 21.07.1997 g. «O promyshlennoy bezopasnosti opasnykh proizvodstvennykh obektov» (s izmeneniyami na 13 iyulya 2015 goda);

2. RD 09-390-00 Normativnyy dokument Gosgortekhnadzora Rossii. Tipovoe polozhenie o poryadke organizatsii i provedeniya работ по безопасной остановке на длителный период и/или консервации химически опасных промышленных объектов.

FEATURES OF THE WORKS ON SAFE STOP FOR AN EXTENDED PERIOD (CONSERVATION) OF HAZARDOUS PRODUCTION FACILITIES. DEVELOPMENT OF THE DOCUMENTATION AND ITS ANALYSIS

YU.V. GUDZ, I.V. KREMER, YU.M. PROSHIN, L.P. CHERKASHIN, A.V. SHIYANOV

*LLC "Expert-consultative Center "Security"
559, Krasnykh Partizan str., Krasnodar, Russian Federation, 350020,
e-mail: bezopasnost_07@mail.ru*

The article discusses the concept of a safe plant shutdown for a long period of preservation of the object, as well as the types of plant shutdown. The order to stop work for a long period and / or conservation of the object.

Key words: hazardous production facilities, industrial safety, stop the object, preservation, examination documentation.